

Związek Strzelecki „STRZELEC” Organizacja Społeczno – Wychowawcza  
Północny Okręg Strzelecki

**Chor. ZS Paweł MAKOWIEC**

# **ZASADY WALKI LEKKIEJ PIECHOTY**

**Drużyna.**



Warszawa 2007

Skrypt „Zasady walki drużyny piechoty” przeznaczony jest do użycia w trakcie szkolenia II etapu: Kursu Piechoty (KPiech) prowadzonego w Północnym Okręgu Strzeleckim. Program szkolenia obejmuje podstawowe zasady taktyczne piechoty ujęte w sześć tzw. zasad walki (battle drills, BD), opartych na podstawowych działaniach lekkiej piechoty US Army, adoptowanych do struktury i działań Jednostek Strzeleckich ZS „Strzelec” OSW.

Chor. ZS Paweł MAKOWIEC

Szef Sztabu Północnego OS

## **I. ZAGADNIENIA OGÓLNE. DZIAŁANIA TAKTYCZNE LEKKIEJ PIECHOTY.**

Podstawowym celem działania pododdziałów jest zwalczanie przeciwnika poprzez prowadzenie walki w różnych warunkach. Niezależnie jednak od zmieniających się warunków, istnieje szereg podstawowych zasad taktycznych <sup>1</sup>.

Taktyką nazywamy część sztuki wojennej, której przedmiotem zainteresowania jest teoria i praktyka przygotowania i prowadzenia walki przez pododdziały, oddziały i związki taktyczne jednego lub kilku rodzajów wojsk.

Działaniami taktycznymi nazywamy wszelkie działania pododdziałów, oddziałów i związków taktycznych wojsk operacyjnych i obrony terytorialnej.

Dzielią się one na:

- a) rozstrzygające (walki),
- b) pomocnicze (przemieszczanie i rozmieszczanie),
- c) pokojowe (misje pokojowe).

Walka jest główną kategorią działań taktycznych, rozumianą jako skupione w czasie i przestrzeni starcie dwóch przeciwstawnych stron w skali taktycznej.

Podstawowymi rodzajami walki są:

- a) obrona,
- b) natarcie,
- c) działania opóźniające.

Wyróżnia się ponadto: działania desantowo - szturmowe, specjalne, wycofanie, działania nieregularne i inne.

Obrona <sup>2</sup> jest zamierzonym lub wymuszonym rodzajem walki prowadzonej po to, aby zapobiec opanowaniu przez przeciwnika terenu (zajmowanego przez nas punktu, stanowiska, obiektu itp.) i uniemożliwienia mu realizacji zakładanych przez niego celów.

Natarcie jest zamierzonym rodzajem walki prowadzonej z zamiarem rozbicia pododdziałów przeciwnika i opanowania (odzyskania) zajmowanego przez niego terenu (punktu, obiektu, stanowiska).

Działania opóźniające są stosowane podczas ruchu pododdziału do tyłu. Będą to starcia o charakterze obronnym i zaczepnym, w których szeroko stosowany manewr będzie miał m.in. na celu osłabienie potencjału przeciwnika, by ostatecznie doprowadzić do zatrzymania jego natarcia. Mogą być prowadzone w: obronie, w pasie przesłaniania, na pozycjach opóźniania, podczas wycofania, walki w okrążeniu i podczas wychodzenia z okrążenia. Istotą działań opóźniających jest unikanie przewlekłych walk przez stawianie nacierającym oporu na kolejnych liniach opóźniania i niedopuszczanie do rozstrzygających starć.

Wycofanie jest rodzajem walki prowadzonej w celu zerwania kontaktu bojowego z przeciwnikiem lub uchylenia się od starcia w niekorzystnej sytuacji. Dzięki zorganizowanemu i sprawnie prowadzonemu wycofaniu pododdziały mogą zająć dogodniejsze rubieże do kontynuowania walki, jak również dokonać zamierzonego wciągnięcia przeciwnika w strefę własnego skutecznego ognia. Wycofanie prowadzi się na rozkaz lub za zgodą przełożonego.

Działania desantowo - szturmowe są formą działań aeromobilnych, w których pododdział wykonuje manewr na polu walki na śmigłowcach (samolotach). W działaniach tych zwalczą się przeciwnika z powietrza bronią pokładową śmigłowców oraz bronią pododdziałów rozmieszczonych w śmigłowcach. Obejmują one przemieszczenie pododdziału drogą powietrzną

<sup>1</sup> Regulamin działań wojsk lądowych, Warszawa 1999, s.12 – 15.

<sup>2</sup> Wyjaśnienie podstawowych pojęć przytaczamy za: Podręcznik walki pododdziałów zmechanizowanych (pluton, drużyna), Wrocław 2000, s.9 i następn.

do rejonu i jego walką po wylądowaniu.

Działania specjalne - to działania prowadzone w ugrupowaniu przeciwnika przez odpowiednio przygotowane zespoły (grupy specjalne) w celu zdobycia lub potwierdzenia szczególnie ważnych informacji. Oprócz przedsięwzięć rozpoznawczych mogą obejmować przedsięwzięcia dywersyjne, psychologiczno-propagandowe i inne.

Działania nieregularne są prowadzone przez przygotowane już w czasie pokoju lub doraźnie tworzone w czasie wojny pododdziały (zgrupowania), stosujące specyficzne sposoby walki w celu zwalczania i dezorganizacji działań przeciwnika na obszarze przez niego opanowanym. Decyzję o nieplanowanym przejściu do działań nieregularnych (wymuszonych sytuacją zagrażającą zniszczeniem pododdziału) podejmuje bezpośredni przełożony dowódcy pododdziału, a w wypadku braku łączności – dowódca pododdziału samodzielnie.

Współczesną walkę cechuje:

- a) duża dynamika działań,
- b) częste zmiany sytuacji taktycznej,
- c) zróżnicowana ilość informacji ( od nadmiaru do jej braku),
- d) różnorodność i zmienność sposobów prowadzenia walki,
- e) prowadzenie walki w różnych środowiskach.

### **Zasady działań taktycznych**

Zasady działań taktycznych stanowią obiektywną podstawę racjonalnego i twórczego działania dowódców i pododdziałów. Ich znajomość pomaga w praktycznej działalności, sprzyja przejawianiu rozumnej i twórczej inicjatywy w procesie dowodzenia wojskami.

Zastosowanie zasad działań taktycznych nie gwarantuje zwycięstwa. Priorytety ich stosowania zmieniają się w miarę rozwoju środków i sposobów walki, dlatego należy się nimi kierować uwzględniając charakter walki oraz sytuację i poczynania wyższego dowódcy. Względna ważność każdej z zasad dyktują zawsze okoliczności i warunki konkretnego zadania.

Obowiązkiem i prawem dowódców jest wiedzieć i decydować gdzie i kiedy zastosować określoną zasadę. Dlatego też, zasady nie stanowią niezmiennych prawd – kanonów, lecz są jedynie przewodnikiem w działaniu.

Do zasad działań taktycznych zaliczamy:

- a) Celowość. W każdym działaniu taktycznym ważnym jest wybór i sprecyzowanie celu. Wybór celu jest jednym z najważniejszych obowiązków dowódcy, wymaga to jasnego i logicznego myślenia. Cel walki należy określać ściśle i jednoznacznie, tak aby był zrozumiały dla wykonawców i wyzwał ich inicjatywę. Powinien on być głównym motywem działania dowódców i pododdziałów podczas wykonywania zadań bojowych.
- b) Zachowanie zdolności bojowej wyraża się nieustannym utrzymywaniem przez wojska gotowości do podjęcia walki i wykonania zadań bojowych oraz osiągania celu działań przy jak najmniejszych stratach własnych. Oznacza to konieczność efektywnego wykorzystania wojsk, niedopuszczenie do nadmiernego ich wyczerpania i takiej organizacji systemu działań, aby zapewnić sukcesywne odtwarzanie zdolności bojowej poprzez odpowiednie zapewnienie zabezpieczenia logistycznego.
- c) Ekonomię sił. Dowódca musi wykorzystywać swoje siły do zasadniczych zadań, dlatego nie wolno mu angażować więcej wysiłku do ich realizacji niż jest to niezbędne. Nie można być silnym wszędzie, więc w celu umożliwienia koncentracji swoich sił dowódca może być zmuszony akceptować ryzyko użycia absolutnego minimum sił gdzie indziej. Racjonalne wykorzystanie potencjału bojowego osiąga się przez: umiejętny podział sił i środków, utworzenie właściwego ugrupowania bojowego, trwałe dowodzenie i terminowe zaopatrywanie (zasilanie) walczących wojsk.
- d) Zaskoczenie wyraża się w nieoczekiwanym, nagłym i gwałtownym działaniu, wskutek którego przeciwnik zostaje pozbawiony inicjatywy oraz możliwości zorganizowanego

prowadzenia walki. Elementami składowymi zaskoczenia są: zachowanie tajemnicy, ukrywanie, wprowadzanie przeciwnika w błąd, nieszablonowość, śmiałość i szybkość działania.

- e) Aktywność oznacza nieustanne dążenie do narzucenia przeciwnikowi swojej woli i swoistego sterowania jego działaniami w myśl własnych celów i zamierzeń. Wyraża się przede wszystkim w uprzedzeniu przeciwnika w działaniach, ciągłym i skutecznym użyciu środków rażenia, wykonywaniu manewru i przenoszeniu punktu ciężkości na najważniejsze kierunki, rejonu i obiekty.
- f) Manewr wyraża zdolność do sprawnego ruchu, stosownie do zaistniałej sytuacji taktycznej w różnych warunkach terenowych i atmosferycznych. Umożliwia zastosowanie zasad ekonomii sił i zaskoczenia. Sprzyja on zdobyciu i utrzymaniu inicjatywy. Każdy manewr, aby był skuteczny, powinien być prosty w zamiarze oraz przeprowadzony szybko i skrycie.

### **Struktura plutonu lekkiej piechoty.**

Struktura plutonu lekkiej piechoty omówiona zostanie na przykładzie US Army <sup>3</sup>.

Pluton lekkiej piechoty składa się z następujących pododdziałów:

- a) zespołu dowodzenia ( 3 żołnierzy) w składzie:
  - dowódca plutonu (M16),
  - sierżant plutonu (pomocnik dowódcy plutonu) (M16),
  - radiooperator (M16),
- b) dwóch sekcji karabinów maszynowych ( 2 km, 4 żołnierzy) w składzie:
  - celowniczy (M60),
  - amunicyjny (M16),
- c) 3 drużyn piechoty ( 9 żołnierzy każda, razem 27 żołnierzy).

Drużyna składa się z:

- a) dowódcy drużyny,
- b) 2 sekcji ogniowych w składzie:
  - dowódca zespołu (M16, w USMC M16/M203<sup>4</sup>),
  - celowniczy lkm (M249),
  - grenadier (M16/M203; w USMC jest to amunicyjny lkm z M16),
  - strzelec (M16).

Dodatkowym uzbrojeniem są granaty ręczne (odłamkowe, dymne, gaz łzawiący), miny przeciwpiechotne, materiały wybuchowe oraz jednorazowe wyrzutnie ppanc. Obecnie dąży się do wzmocnienia siły ognia formacji lekkiej piechoty poprzez przydzielanie cięższych środków ogniowych, np. granatników M19, moździerzy 60 mm czy też granatników ppanc. M47 Dragon. W niektórych formacjach zwiększa się także liczbę żołnierzy w drużynie ( Rangers, USMC).

Ogólne obowiązki poszczególnych żołnierzy w drużynie:

- a) dowódca drużyny:
  - koordynuje działania drużyny, wykonując polecenia dowódcy plutonu,
  - odpowiada za prowadzenie ognia i wykonywanie manewrów w czasie walki,
  - odpowiada za dyscyplinę w drużynie,
  - odpowiada za przygotowanie indywidualne swoich żołnierzy (logistyka, trening indywidualny, odtwarzanie zdolności bojowej),
- b) dowódca sekcji ogniowej:
  - koordynuje działania sekcji, wykonując polecenia dowódcy drużyny,
  - odpowiada za prowadzenie ognia i wykonywanie manewrów w czasie walki,
  - koordynuje ogień najsilniejszych środków lkm i granatnika, wskazując im cele,
  - odpowiada za przygotowanie indywidualne swoich żołnierzy (logistyka, trening indywidualny, odtwarzanie zdolności bojowej),
  - starszy z dowódców sekcji jest zastępcą dowódcy drużyny,

<sup>3</sup> FM 7-8, Appendix A, s.A1.

<sup>4</sup> Fleet Marine Force Manual FMFM 6-5 w/Ch. 1, Marine rifle squad, USMC 1997, s.1-1 - 1-5.

- c) celowniczy lkm:
  - niszczy cele wskazane przez dowódcę drużyny lub wykryte samodzielnie,
  - dba o zajęcie pozycji pozwalającej maksymalnie wykorzystać możliwości oddziaływania ogniowego lkm,
- d) grenadier:
  - niszczy cele wskazane przez dowódcę drużyny lub wykryte samodzielnie,
  - dba o zajęcie pozycji pozwalającej maksymalnie wykorzystać możliwości oddziaływania ogniowego granatnika,
- e) strzelec:
  - niszczy cele wskazane przez dowódcę drużyny lub wykryte samodzielnie,
  - pełni funkcję szpicy lub zwiadowcy.

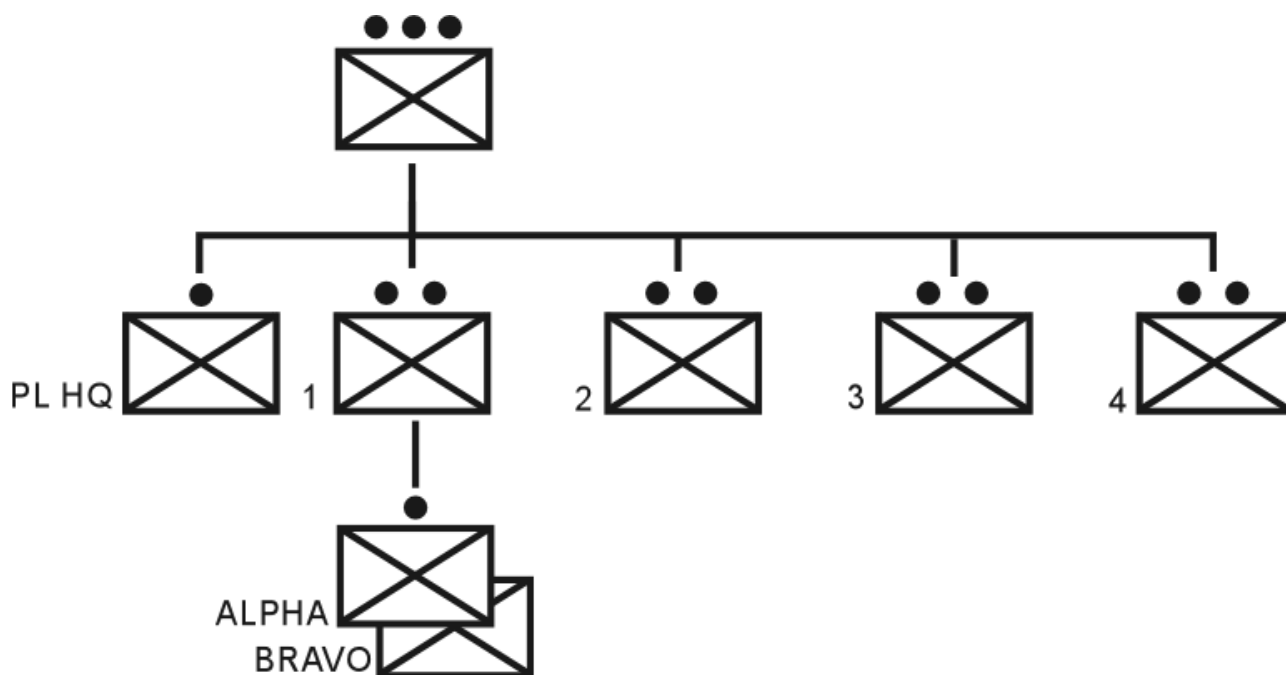
### Struktura plutonu lekkiej piechoty ZS „Strzelec” OSW (projekt).

Dostosowując strukturę drużyny strzeleckiej do wymagań pola walki i zadań stawianych przed formacjami lekkiej piechoty w XXI w. proponuje się odejście od tradycyjnej struktury drużyny piechoty (7-11 ludzi) i stworzenie struktury opierającej się na mniejszych pododdziałach, zdolnych do działań samodzielnych w różnych warunkach (łącznie z prowadzeniem różnych form oporu w razie okupacji kraju).

Proponowana struktura plutonu piechoty lekkiej:

- a) zespół dowodzenia:
  - dowódca plutonu,
  - radiooperator,
  - sierżant plutonu,
- b) 3 drużyny piechoty ( po 8 żołnierzy, razem 24 ludzi):
  - drużyna piechoty w składzie dwóch sekcji po 4 żołnierzy,
- c) drużyna wsparcia (8 żołnierzy):
  - sekcja karabinów maszynowych ( 2 km),
  - sekcja strzelców wyborowych ( 2 zespoły snajperskie) / opcjonalnie jedna lub dwie sekcje PPK.

Najmniejszym elementem jest sekcja dwuosobowa (ang. buddy team), dwie takie sekcje tworzą sekcję ogniową (4 żołnierzy). Żołnierze w buddy teamie są nierozłączni, wykonują razem wszystkie działania na polu walki.



Struktura plutonu lekkiej piechoty ZS „Strzelec” OSW (projekt).

## II. DOWODZENIE.

Podczas prowadzenia działań taktycznych dużą rolę odgrywają tzw. czynniki ludzkie, do których zalicza się:

**Przywództwo.** Dowódcy muszą posiadać możliwości i determinację do wypełniania zadań bojowych. Muszą być zdolni do subordynowania podległych sobie dowódców i żołnierzy w czasie niepowodzenia i zagrożenia. Ważność roli przywódcy i trudność wykształcenia skutecznego przywództwa wzrasta z powodu charakteru współczesnego pola walki.

**Morale** jest to gotowość do podjęcia zadań lub efekt dobrze wykonanego zadania. Morale jest jednym z najważniejszych czynników charakteryzujących żołnierza w czasie pokoju i wojny. Wola zwycięstwa musi występować od dowódcy po szeregowego żołnierza. Będzie ona często decydować o rezultacie walki.

Wysokie morale jest wartością, która umożliwia działanie w najtrudniejszych warunkach lub okazywanie odwagi w okresach zmęczenia i niebezpieczeństwa. Opiera się ono na zaufaniu, dyscyplinie, profesjonalnym wyszkoleniu, uwarunkowaniach psychicznych oraz na ambicji. Morale może być wpajane poprzez realistyczne, wymagające i prowadzone z wyobraźnią szkolenia oraz przez kładzenie nacisku na inteligencję i rozsądne dowodzenie.

Morale uwydatnia się przede wszystkim poprzez koleżeństwo oraz w grupowej lojalności, które dowódca musi popierać w swoich pododdziałach. W tym względzie dowódca pododdziału zobowiązany jest uświadamiać żołnierzom skuteczne sposoby walki z przeciwnikiem, umacniać wiarę we własne siły i umiejętności, zwalczać przejawy paniki i strachu, pokazywać bohaterstwo żołnierzy, odnosić się z szacunkiem do doświadczeń bojowych swoich podwładnych oraz umożliwić spełnienie posług duchowych. Najbardziej niezawodną drogą osiągnięcia wysokiego stanu moralnego są sukcesy w walce.

**Inicjatywa** oznacza nieustanne dążenie do narzucenia swojej woli przeciwnikowi. Indywidualna inicjatywa, w ramach danego zadania bojowego, połączona ze śmiałym działaniem decyduje o sukcesie w walce.

**Elastyczność** to zdolność do reagowania na zmiany zachodzące w walce. Dowódca na każdym szczeblu dowodzenia musi wykazywać elastyczność umysłu i szybkość dowodzenia. W przeciwnym razie, gdy nie posiada tych zalet, będzie on szybko oddawał inicjatywę przeciwnikowi i prawdopodobnie nie osiągnie sukcesu w walce.

**Wytrzymałość.** Żołnierze muszą być psychicznie i fizycznie przygotowani do walki. Muszą posiadać wolę wykonania swoich zadań nawet wtedy, gdy przeciwstawiają się przeważającym siłom przeciwnika.

### III. ZASADY WALKI.

Zasadami walki (ang. battle drills) nazywamy zespół czynności wykonywanych na polu walki przez żołnierzy drużyny lub plutonu piechoty w określonych sytuacjach taktycznych. Stosowanie tych zasad niesie za sobą ogromne korzyści:

- a) w uproszczeniu procesu dowodzenia,
- b) w uproszczeniu działań pododdziałów,
- c) w elastyczności działań w zależności od rozwoju sytuacji taktycznej.

#### BD 1. NATARCIE DRUŻYNY.

##### BD 1a. NATARCIE DRUŻYNY PO NAWIĄZANIU KONTAKTU BOJOWEGO (NATARCIE DORAŻNIE PRZYGOTOWANE) .

###### Sytuacja taktyczna:

Drużyna przemieszcza się w składzie plutonu dążąc do kontaktu bojowego. Drużyna nawiązuje kontakt ogniowy z przeciwnikiem.

###### 1. Działania żołnierzy wobec kontaktu:

- a) zajęcie pozycji ogniowych,
- b) rozpoczęcie prowadzenia ognia przez czołową sekcję (sekcję znajdującą się w kontakcie ogniowym),
- c) żołnierze meldują dowódcy o rozpoznanych celach i prowadzą ogień,
- d) sekcja tylna zajmuje pozycje ubezpieczającą sekcje czołową z flanki i z tyłu.

###### 2. Lokalizacja przeciwnika:

- a) dowódca sekcji w kontakcie rozpoznaje pozycje przeciwnika pewne/prawdopodobne,
- b) dowódca sekcji w kontakcie koordynuje ogień sekcji,
- c) dowódca drużyny ocenia sytuację i składa meldunek dowódcy plutonu (ten ewentualnie wzywa wsparcie ogniowe),
- d) dowódca drużyny po ocenie sił przeciwnika decyduje o przyjęciu jednego z wariantów taktycznych:
  - natarcie improwizowane (hasty attack),
  - prowadzenie wsparcia ogniowego na rzecz innej drużyny działającej jako element manewrowy (fire support),
  - obejście (bypass),
  - zerwanie kontaktu (break contact),
  - przejście do obrony (hasty defence).

###### Sytuacja taktyczna:

Dowódca drużyny ocenił, że siły przeciwnika są słabe i siły drużyny wystarczą do ich likwidacji. Dowódca drużyny decyduje się na przeprowadzenie natarcia z marszu / improwizowanego.

###### 3. Ześrodkowanie ognia w celu obezwładnienia przeciwnika:

- a) dowódca drużyny koordynuje prowadzenie ognia (broń strzelecka/dym),
- b) jeśli sekcja nie jest w stanie obezwładnić przeciwnika, rozmieszcza drugą sekcję i razem prowadzą ogień. Wzywa wsparcie ze strony plutonu,
- c) jeśli sekcja obezwładniła ogniem przeciwnika, sekcja druga na rozkaz dowódcy drużyny przemieszcza się w celu zajęcia pozycji do natarcia.

###### UWAGA:

Jeden żołnierz przeciwnika, prowadzący ogień z karabinka szturmowego w oparciu o przygotowane stanowisko ogniowe, jest w stanie zniszczyć drużynę piechoty atakującą w otwartym terenie na dystansie 100 m. Szczęólnego znaczenia nabiera więc umiejętne prowadzenie ognia (supresji ogniowej), oślepiania środków ogniowych przeciwnika oraz wykorzystanie terenu w celu maskowania przemieszczania się pododdziałów.



#### **4. Natarcie:**

- a) dowódca sekcji manewrowej zajmuje pozycję wyjściową korzystając z ukrytej i niewidocznej dla przeciwnika drogi podejścia,
- b) dowódca sekcji manewrowej rozpoznaje przeciwnika (przeszkody/wielkość/flanka),
- c) dowódca sekcji manewrowej prowadzi natarcie na pozycje przeciwnika, żołnierze używają technik ogień/manewr,
- d) sekcja wspierająca przenosi ogień wzdłuż pozycji przeciwnika.

Natarcie sekcji manewrowej powinno zostać przeprowadzone z jak najkrótszej odległości z użyciem środków oślepiających przeciwnika i supresji ogniowej.

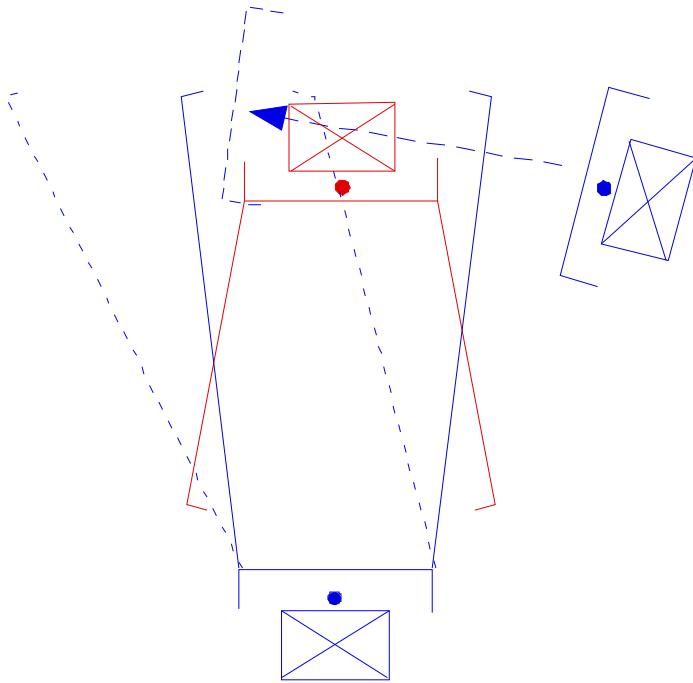
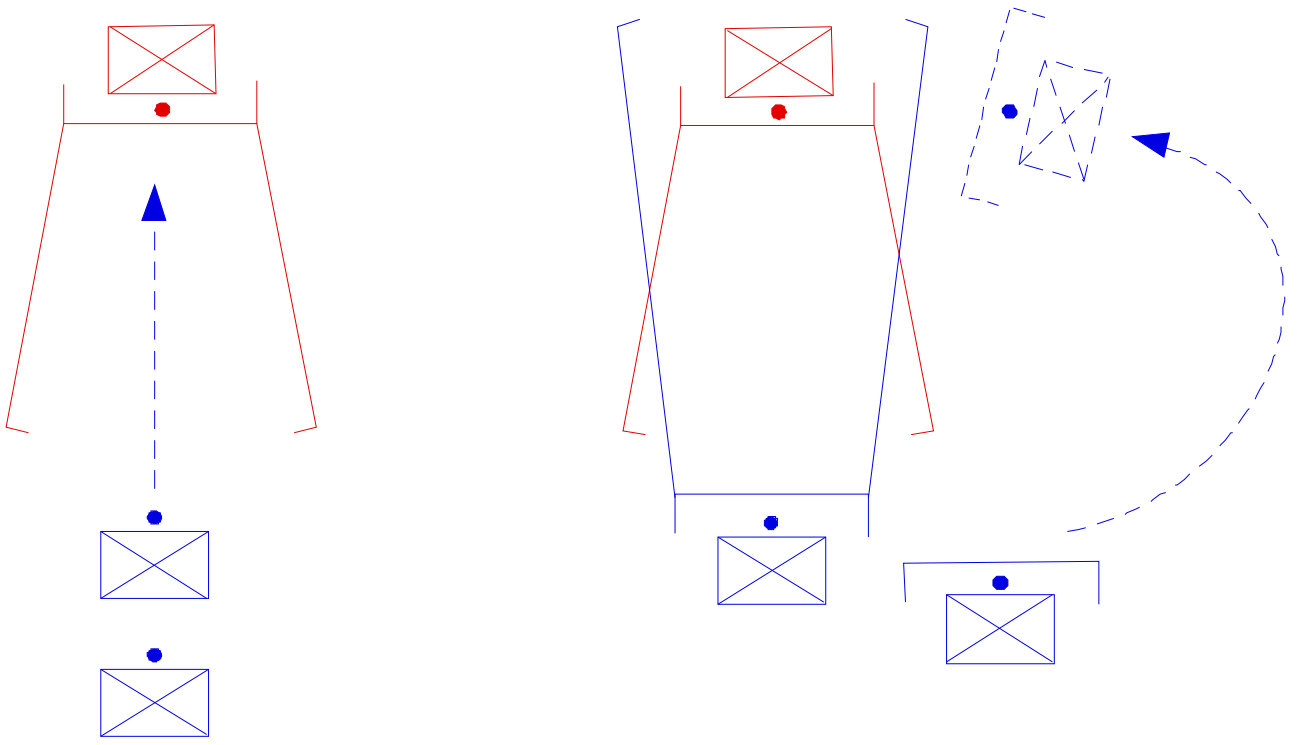
#### **5. Przegrupowanie i reorganizacja:**

- a) dowódca sekcji manewrowej sygnalizuje zajęcie pozycji,
- b) dowódca sekcji manewrowej organizuje system ognia (sektory), wyznacza stanowiska podstawowych środków ogniowych (broń zespołowa),
- c) sekcja wsparcia przemieszcza się na pozycję i dołącza do sekcji manewrowej,
- d) dowódcy sekcji przeprowadzają reorganizację wg standardu ACE,
- e) dowódca drużyny składa meldunek dowódcy plutonu,
- f) po otrzymaniu instrukcji kontynuuje nakazane działania.

#### **BD 1b. NATARCIE DRUŻYNY NA PUNKT OPORU PRZECIWNIKA (NATARCIE PRZYGOTOWANE).**

Natarcie tego typu wykonuje się wyłącznie siłami plutonu, ponieważ siły drużyny działającej w odosobnieniu nie są w stanie przełamać przygotowanej obrony przeciwnika. W przypadku prowadzenia natarcia siłami plutonu schemat działania jest analogiczny do BD1a, siły sekcji zastąpione zostają przez drużyny.

Rozwinięcie problematyki w podręczniku działań plutonu.



## **BD 2. REAKCJA NA KONTAKT**

### **Sytuacja taktyczna:**

Drużyna nawiązuje kontakt bojowy z nierozpoznanym pododdziałem przeciwnika.

#### **1. Działania żołnierzy wobec kontaktu:**

- e) zajęcie pozycji ogniowych,
- f) rozpoczęcie prowadzenia ognia przez czołową sekcję,
- g) żołnierze meldują dowódcy o rozpoznanych celach i prowadzą ogień,
- h) sekcja tylna zajmuje pozycje ubezpieczającą sekcje czołową z flanki i z tyłu.

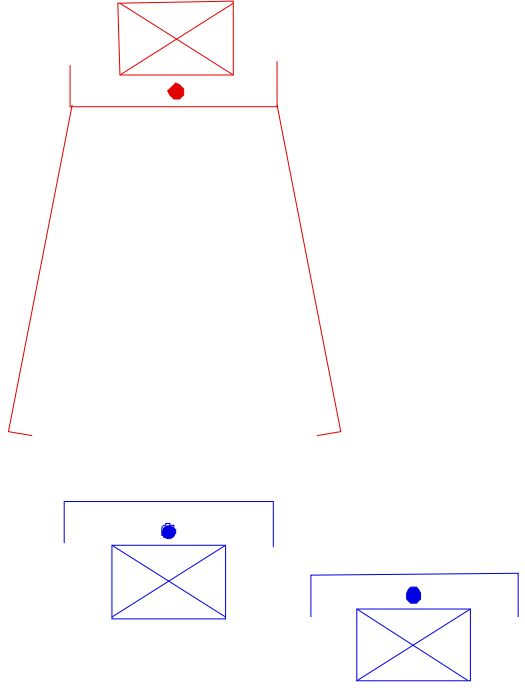
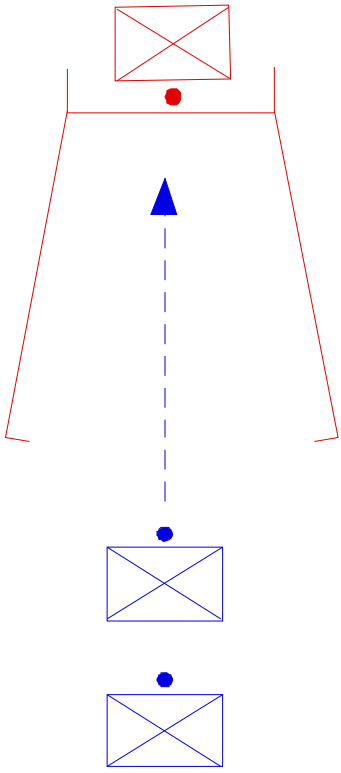
#### **2. Lokalizacja przeciwnika:**

- g) dowódca sekcji w kontakcie rozpoznaje pozycje przeciwnika pewne/prawdopodobne,
- h) dowódca sekcji w kontakcie koordynuje ogień sekcji,
- i) dowódca drużyny ocenia sytuację i składa meldunek dowódcy plutonu (ten ewentualnie wzywa wsparcie ogniowe),
- j) dowódca drużyny po ocenie sił przeciwnika decyduje o przyjęciu jednego z wariantów taktycznych:
  - natarcie improwizowane (hasty attack),
  - prowadzenie wsparcia ogniowego na rzecz innej drużyny działającej jako element manewrowy (fire support),
  - obejście (bypass),
  - zerwanie kontaktu (break contact),
  - przejście do obrony (hasty defence).

#### **3. Ześrodkowanie ognia w celu obezwładnienia przeciwnika:**

- a) dowódca drużyny koordynuje prowadzenie ognia (broń strzelecka/dym),
- b) jeśli sekcja nie jest w stanie obezwładnić przeciwnika, rozmieszcza drugą sekcję i razem prowadzą ogień. Wzywa wsparcie ze strony plutonu,
- c) jeśli sekcja obezwładniła ogniem przeciwnika, sekcja druga na rozkaz dowódcy drużyny przemieszcza się w celu zajęcia pozycji do natarcia.

Dalej następuje przejście do realizacji BD 1 lub BD 3.



## **BD 3. ZERWANIE KONTAKTU**

### **Sytuacja taktyczna:**

Drużyna przemieszcza się w składzie plutonu dążąc do kontaktu bojowego. Drużyna nawiązuje kontakt ogniowy z przeciwnikiem.

### **1. Działania żołnierzy wobec kontaktu:**

- i) zajęcie pozycji ogniowych,
- j) rozpoczęcie prowadzenia ognia przez czołową sekcję (sekcję znajdującą się w kontakcie ogniowym),
- k) żołnierze meldują dowódcy o rozpoznanych celach i prowadzą ogień,
- l) sekcja tylna zajmuje pozycje ubezpieczającą sekcje czołową z flanki i z tyłu.

### **2. Lokalizacja przeciwnika:**

- d) dowódca sekcji w kontakcie rozpoznaje pozycje przeciwnika pewne/prawdopodobne,
- e) dowódca sekcji w kontakcie koordynuje ogień sekcji,
- f) dowódca drużyny ocenia sytuację i składa meldunek dowódcy plutonu (ten ewentualnie wzywa wsparcie ogniowe),
- g) dowódca drużyny po ocenie sił przeciwnika decyduje o przyjęciu jednego z wariantów taktycznych:
  - natarcie improwizowane (hasty attack),
  - prowadzenie wsparcia ogniowego na rzecz innej drużyny działającej jako element manewrowy (fire support),
  - obejście (bypass),
  - zerwanie kontaktu (break contact),
  - przejście do obrony (hasty defence).

### **Sytuacja taktyczna:**

Dowódca drużyny ocenił, że siły przeciwnika są zbyt duże (np. drużyna piechoty lub zespół stanowisk ogniowych) i siły drużyny nie wystarczą do ich likwidacji. Dowódca drużyny decyduje się na zerwanie kontaktu.

### **UWAGA:**

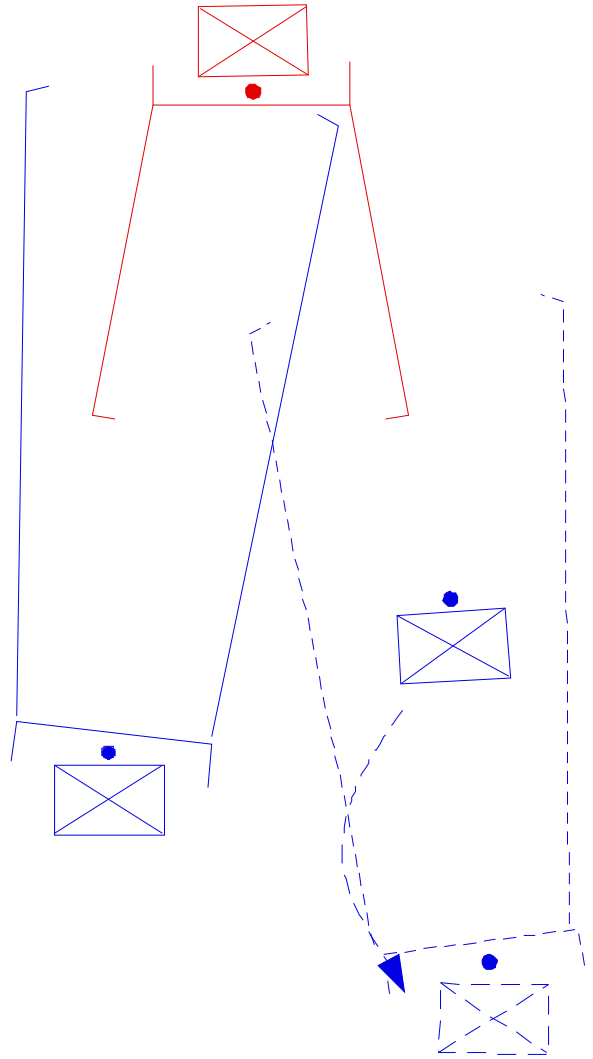
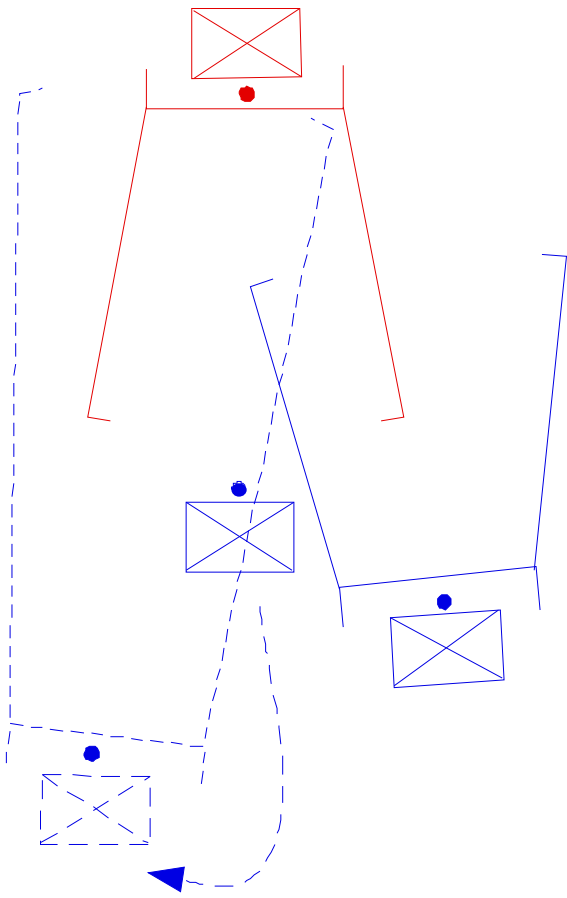
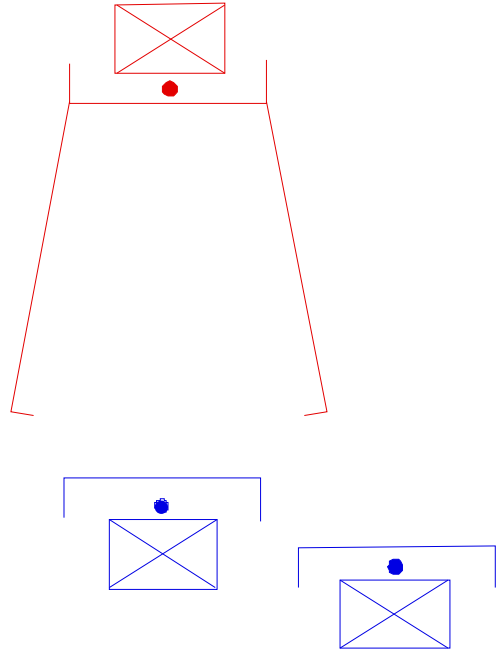
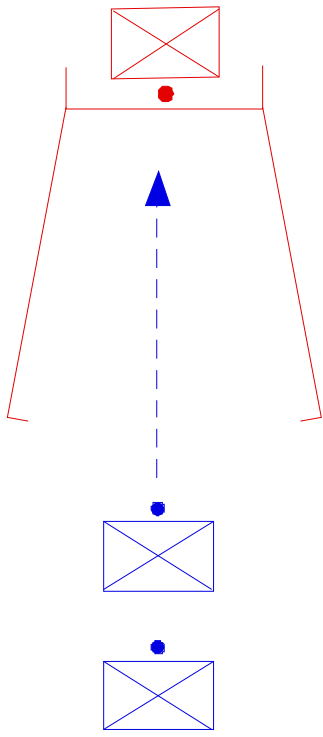
W niektórych założeniach taktycznych wykonania zadania drużyna może przyjąć, że każde nawiązanie kontaktu ogniowego kończy się zerwaniem kontaktu.

### **3. Wycofanie/zerwanie kontaktu.**

- a) sekcja zrywająca kontakt używa w celu osłony bezpośredniej i oślepienia środków ogniowych przeciwnika granatów, dymów,
- b) w czasie zerwania kontaktu sekcja jest osłaniana przez drugą sekcję prowadzącą ogień osłonowy,
- c) sekwencja jest powtarzana do zerwania kontaktu.

### **4. Przegrupowanie i reorganizacja.**

Reorganizacja następuje na wyznaczonym wcześniej punkcie zbiórki.



## **BD 4. REAKCJA NA ZASADZKĘ**

### **BD 4a. REAKCJA NA ZASADZKĘ BLISKĄ.**

#### **Sytuacja taktyczna:**

Drużyna nawiązuje kontakt bojowy w strefie śmierci zasadzki. Przeciwnik znajduje się w odległości szturmowej (rzut granatem) lub mniejszej.

#### **1. Reakcja na zasadzkę:**

- a) żołnierze w strefie śmierci, którzy przeżyli ostrzał, natychmiast zajmują pozycje ogniowe, rozpoczynają ostrzał pozycji ogniowych (wykrytych lub przypuszczalnych) rzucają granaty zaczepne i dymne,
- b) po wybuchu granatów przechodzą do natarcia,
- c) żołnierze poza strefą śmierci zajmują pozycje, prowadzą obserwację i wykrywają stanowiska przeciwnika, prowadzą ogień wspierający sekcję, która wykonuje uderzenie. Konieczne zachowanie przenoszenia ognia wraz z postępami sekcji prowadzącej natarcie na przeciwnika. Na tym etapie działania należy wezwać wsparcie (jeśli jest dostępne) w celu supresji ogniowej przeciwnika.

#### **2. Przegrupowanie i reorganizacja drużyny.**

#### **UWAGA:**

Według niektórych pozycji dopuszczalny jest atak wykonywany przez część pododdziału, która nie jest w strefie śmierci. Należy zauważyć, że najprawdopodobniej wejdzie ona w kontakt z ubezpieczeniem przeciwnika.

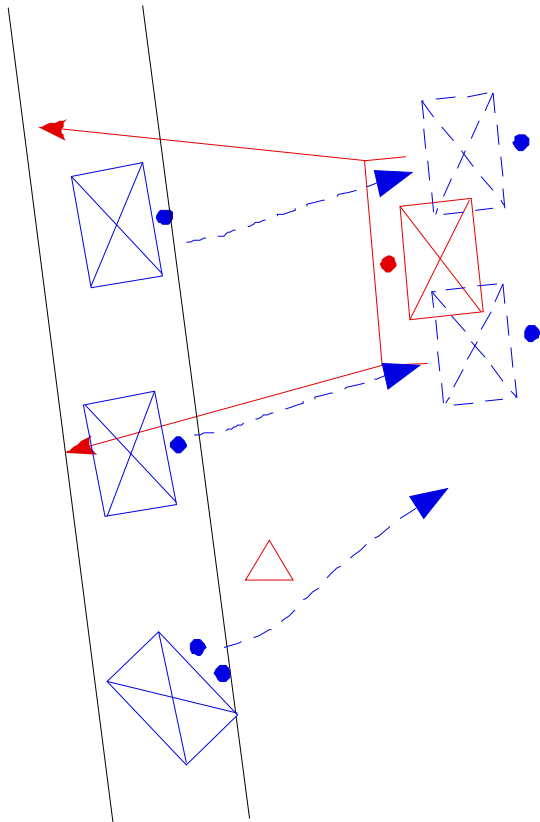
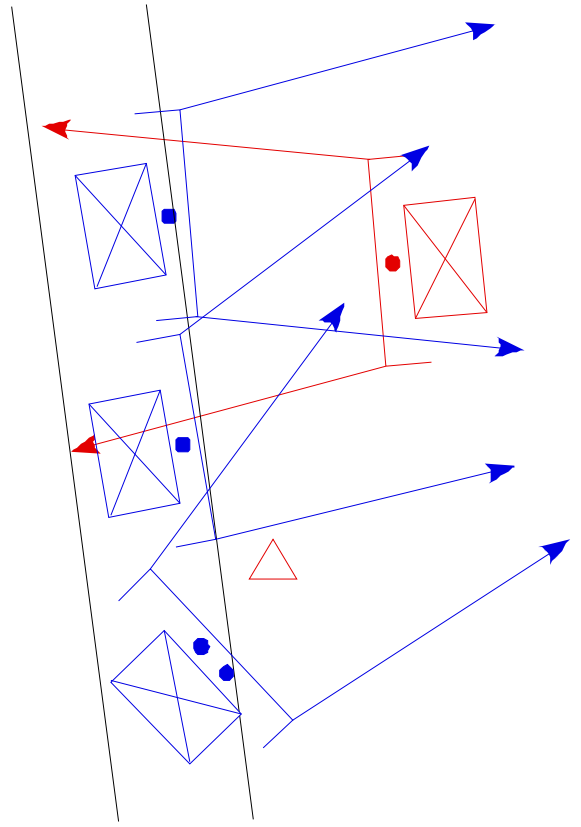
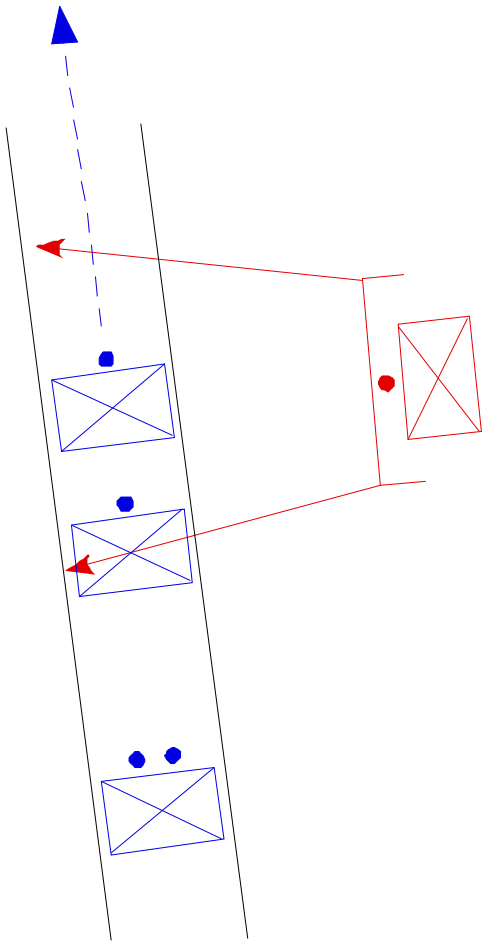
### **BD 4b. REAKCJA NA ZASADZKĘ DALEKĄ.**

#### **Sytuacja taktyczna:**

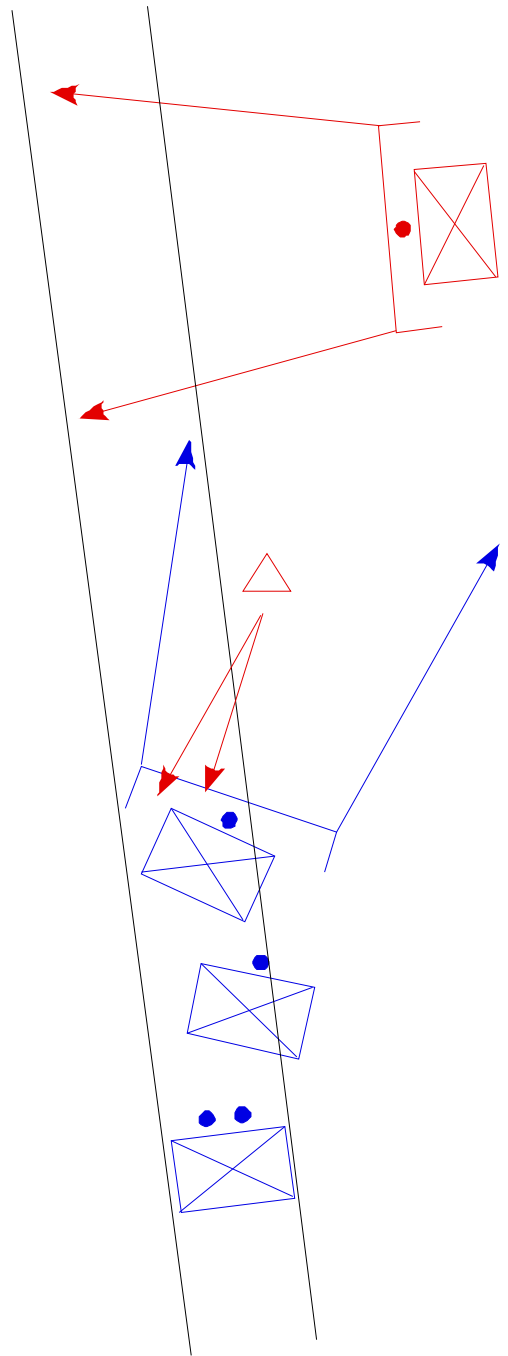
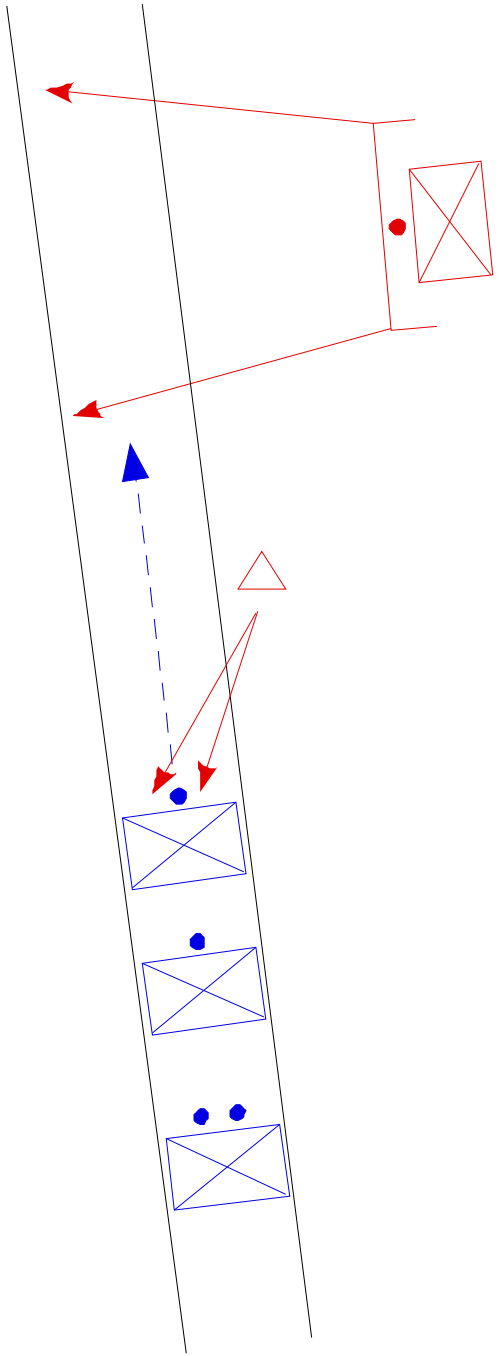
Drużyna nawiązuje kontakt bojowy poza strefą śmierci zasadzki, w dużej odległości od przeciwnika. Przeciwnik znajduje się na dystansie większym niż odległość szturmowa (wg FM 3-21.8 jest to powyżej 50 m).

#### **1. Reakcja na zasadzkę:**

- a) żołnierze natychmiast zajmują pozycje ogniowe i rozpoczynają prowadzenie ognia w kierunku rozpoznanych lub przypuszczalnych stanowisk przeciwnika,
- b) dowódca drużyny składa meldunek dowódcy plutonu, który decyduje o dalszym postępowaniu (atak plutonu, wezwanie wsparcia, zerwanie kontaktu).







## **BD 5. NISZCZENIE BUNKRA / UMOCNIONEGO STANOWISKA OGNIOWEGO.**

### **Sytuacja taktyczna:**

Drużyna nawiązuje kontakt bojowy z umocnionym punktem oporu / bunkrem.

### **UWAGA:**

Przez pojęcie bunkra rozumiemy umocnione stanowisko ogniowe posiadające strop i strzelnicę. Istnieją dwa podstawowe typy bunkrów: betonowe i drewniane (z belek). Podstawowym pozytywem bunkra jest ochrona, którą posiada obsługa środka ogniowego. Negatywem jest określony sektor ognia i pole martwe, które należy wykorzystać.

### **1. Działania żołnierzy wobec kontaktu:**

- b) zajęcie pozycji ogniowych,
- c) rozpoczęcie prowadzenia ognia przez czołową sekcję (sekcję znajdującą się w kontakcie ogniowym),
- d) żołnierze meldują dowódcy o rozpoznanych celach i prowadzą ogień,
- e) sekcja tylna zajmuje pozycje ubezpieczającą sekcję czołową z flanki i z tyłu.

### **2. Lokalizacja przeciwnika:**

- b) dowódca sekcji w kontakcie rozpoznaje pozycję przeciwnika jako „BUNKIER”,
- c) dowódca drużyny przyjmuje jeden z wariantów taktycznych:
  - siły drużyny są wystarczające do zniszczenia „bunkra” - kontynuuje samodzielnie działania,
  - siły drużyny są wystarczające do zniszczenia „bunkra” - dołącza drugą sekcję w celu podjęcia wymiany ognia z przeciwnikiem, melduje dowódcy plutonu o konieczności wsparcia działań przez pozostałe drużyny,

### **UWAGA:**

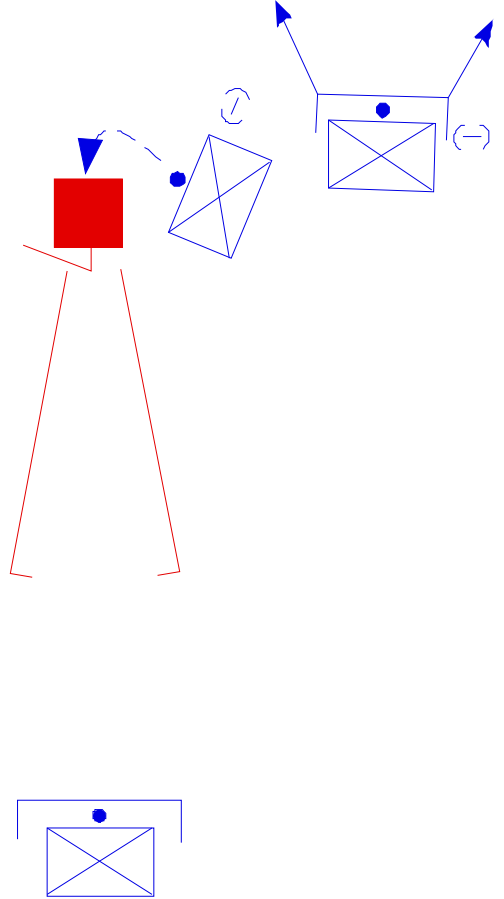
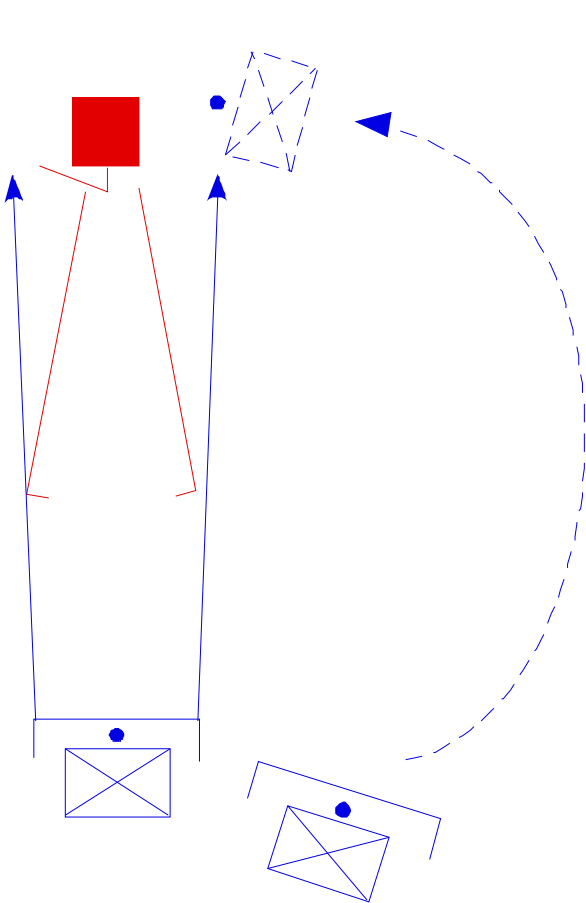
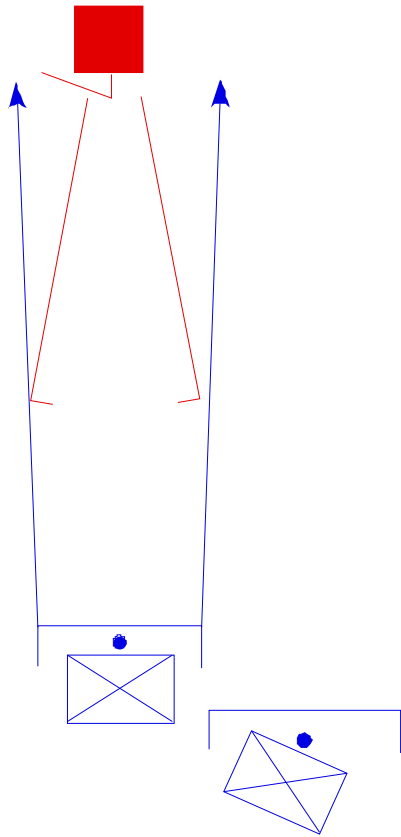
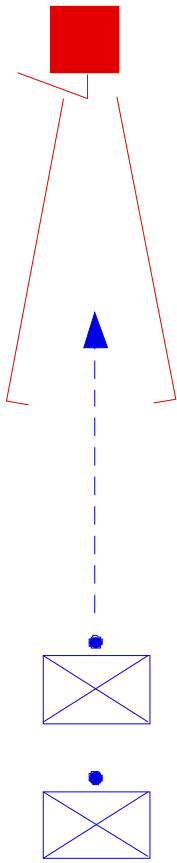
Dysponując odpowiednimi środkami ogniowymi (granatniki przeciwpancerne) należy dążyć do eliminacji „bunkra” z bezpiecznej odległości. W żadnym wypadku nie należy atakować bez odpowiedniego wsparcia (np. artyleria, czołgi lub BWP) sieci/zespołu umocnień.

### **3. Niszczenie bunkra w walce bezpośredniej (bez użycia zespołowych środków ogniowych):**

- a) dowódca drużyny określa pole martwe stanowiska i jego „wrażliwy punkt” (wejście, otwory wentylacyjne itp.), wyznacza sekcję uderzeniową, która wykona atak,
- b) sekcja uderzeniowa działa według schematu:
  - sekcja dwuosobowa skrycie przemieszcza się w pobliże „bunkra” i prowadzi ubezpieczenie drugiej sekcji,
  - kolejna sekcja dwuosobowa przemieszcza się w bezpośrednie sąsiedztwo „bunkra” i atakuje go. Jeden z żołnierzy tej sekcji prowadzi ubezpieczenie wyjścia, drugi wrzuca granat,
- d) po eksplozji granatu żołnierze „czyszczą” stanowisko.

### **4. Przegrupowanie i reorganizacja drużyny.**

- a) dowódca sekcji ogniowej informuje dowódcę drużyny o likwidacji punktu oporu,
- b) reszta drużyny dołącza, dowódca drużyny oznacza „bunkier”,
- c) reorganizacja drużyny.



## **BD 6. WEJŚCIE/OCZYSZCZANIE OKOPU.**

### **Sytuacja taktyczna:**

Drużyna działająca w składzie plutonu otrzymuje zadanie wejścia i oczyszczenia fragmentu linii okopów przeciwnika.

### **1. Etap przygotowania do wejścia:**

- a) drużyna otrzymuje zadanie wejścia do okopu znajdującego się przed plutonem,
- b) dowódca drużyny dzieli pododdział na element manewrowy i ubezpieczenie,
- c) dowódca drużyny zostaje przez sekcji ogniowej ubezpieczającej działanie, wyznacza punkt wejścia.

### **2. Wejście do okopu:**

- a) pierwsza sekcja dwuosobowa zajmuje stanowisko bezpośrednio w pobliżu okopu, prowadząc ubezpieczenie bezpośrednio,
- b) druga sekcja zajmuje stanowiska bezpośrednio przy krawędzi okopu (plecami do siebie),
- c) na komendę wrzucają symultanicznie granaty do okopu,
- d) po eksplozji granatów żołnierze tej sekcji wtaczają się / przeczołgują się przez krawędź okopu do jego wnętrza i zajmują pozycję plecami do siebie prowadząc ubezpieczenie,
- e) żołnierze tej sekcji oczyszczają odcinek okopu aż do zakrętu (z każdej strony). W ten sposób powstaje odcinek okopu, w który wchodzi reszta sekcji czteroosobowej. Po jej wejściu każdy z końców odcinka ubezpiecza dwóch żołnierzy,
- f) reszta drużyny dołącza do sekcji ogniowej znajdującej się w okopie,
- g) dowódca drużyny składa meldunek dowódcy plutonu o utworzeniu punktu wejścia dla plutonu.

### **3. Dalsze działanie:**

- a) czyszczenie okopu odbywa się w dwóch wariantach:
  - jeśli jest to krótki odcinek, pluton oczyszcza go w obie strony,
  - jeśli jest to długi odcinek okopów, czyszczenie prowadzi się tylko w jedną stronę,
- b) czołowy zespół składa się z trzech żołnierzy, czyszczenie prowadzi się zgodnie z zasadami walki w pomieszczeniach – każdy zakręt, skrzyżowanie, stanowisko ogniowe, bunkier należy uważać za niebezpieczny. Należy uważać na miny pułapki.

